



Regroupement de 11  
communes :

Betton-Bettonnet  
Bourgneuf  
Chamoux-sur-Gelon  
Champlarent  
Chamousset  
Châteauneuf  
Coise-St Jean Pied Gauthier  
Hauteville  
Montendry  
Villard-Léger

## Le Journal du SIEGC

L'année scolaire 2017/2018 maintenant bien avancée restera une année de construction et de changement.

À Chamoux le nouvel espace de restauration sera en fonction dès le 23 avril et nous espérons que les enfants apprécieront de pouvoir enfin se restaurer dans de bonnes conditions et en toute sécurité.

Au niveau pédagogique les 5 écoles sont maintenant regroupées en 2 RPI (Regroupement Pédagogique Intercommunal) dispersés, pour optimiser au mieux les équipements et locaux et maintenir une activité dans chaque école, face à la baisse des effectifs.

Le retour à une semaine de 4 jours décidé en concertation avec les différents acteurs nécessite une réorganisation du service périscolaire dès la prochaine rentrée. Les 11 communes souhaitent poursuivre leur action dans l'intérêt de tous et surtout pour que les enfants puissent acquérir les connaissances fondamentales dans les meilleures conditions.

**INFO DE DERNIERE MINUTE : les transports scolaires de midi seront maintenus à la rentrée 2018-2019**

### Les rythmes scolaires : retour de la semaine à 4 jours

➤ Enquête en septembre 2017 : les familles se sont prononcées favorablement au *retour à une semaine de 4 jours*.

ÉCOLES	OUI		NON		Nbre total de réponses	Nbre d'élèves	Taux de réponse %
	Nbre	%	Nbre	%			
Châteauneuf	59	74.68	20	25.32	79	95	83.16
Coise	70	73.68	25	26.31	95	152	62.50
Chamoux Primaire	72	79.12	19	20.87	91	111	81.98
Chamoux Maternelle	76	76	24	24	100	113	88.5
Villard-Léger	53	81.54	12	18.46	65	73	89.04
Moyenne		<b>77.00</b>		<b>23.00</b>			<b>81.04</b>

- Tous les Conseils d'écoles du SIEGC ont voté pour un retour à une semaine de 4 jours.
- Le Conseil Syndical du SIEGC a suivi l'avis des parents et des enseignants et s'est prononcé pour une organisation de la semaine scolaire en huit demi-journées sur 4 jours, à compter de l'année scolaire 2018-2019.
- L'inspection académique se prononcera en Mars 2018.
- La Communauté de Communes Cœur de Savoie a soumis un questionnaire aux parents pour mesurer leurs besoins, afin d'éventuellement mettre en place un accueil de loisirs le mercredi.

### Les investissements 2017 :

Le SIEGC investit dans chaque école pour accueillir les élèves dans les meilleures conditions possibles :

- Le parc informatique est renouvelé en partie afin de le maintenir à niveau et éliminer le matériel obsolète.
- Un visiophone a été installé à l'entrée de l'école élémentaire de Chamoux sur Gelon
- L'accessibilité a été améliorée dans chaque école afin de répondre au mieux aux contraintes réglementaires.

Les travaux se poursuivront en 2018.

## RPI Coise /Châteauneuf/Villard d'Héry

*Les effectifs sont relativement stables avec 247 enfants au total*

École de Coise 152 élèves : 25.3 élèves par classe en moyenne 6 classes de la petite section de maternelle au CE1	École de Châteauneuf 95 élèves : 23.75 élèves par classe 4 classes du CE2 au CM2
---	--

➤ Nouvelle garderie à Châteauneuf : la commune castelneuvoise met à notre disposition sa salle matin et soir pour le périscolaire (auparavant une seule garderie suffisait à Coise).

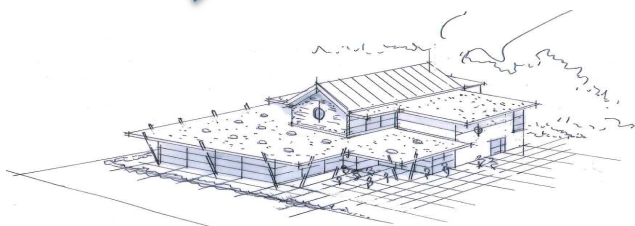
## RPI dispersé Chamoux-sur-Gelon/Villard-Léger depuis la rentrée de Septembre 2017

*Les effectifs continuent à baisser : 295 enfants*

Maternelle de Chamoux 114 enfants : 28.5 élève par classe 4 classes : Petite à Grande section	Élémentaire de Chamoux 111 élèves : 18.5 élèves par classe 6 classes : CE2, CM1, CM2	Élémentaire de Villard-Léger 70 enfants : 23.3 élèves par classe 3 classes : CP et CE1
Une fermeture de classe est intervenue en Septembre 2017 sur l'école élémentaire de Chamoux. Une autre fermeture interviendra en Septembre 2018 sur l'école élémentaire de Villard-Léger.		

- Pour faciliter l'organisation et limiter l'attente des bus, les horaires des 3 écoles ont été harmonisés :  
8h45/11h 45 et 13h45/16h 45 lundi mardi et 13h45/15h15 jeudi vendredi.
- Afin de permettre aux parents de récupérer leurs enfants dans les deux écoles, une garderie "j'attends mes parents " a été mise en place à la rentrée et est utilisée gratuitement par les parents concernés.
- Les accueils périscolaires matin et soir ont été regroupés sur le site de Chamoux-sur-Gelon conformément, aux souhaits formulés par les familles au moment des inscriptions.
- Une animatrice périscolaire est présente dans les bus pour les enfants accueillis en garderie matin et soir à Chamoux-sur-Gelon et scolarisés à Villard-Léger.
- Les agents du SIEGC encadrent les changements de bus aux écoles de Villard-Léger et Chamoux-sur-Gelon pour assurer les correspondances entre les deux écoles. Depuis, le 08 janvier 2018 la correspondance du matin entre la ligne de 1075 en provenance de Bourgneuf et le 1069 en provenance de Chamousset est supprimée : en effet, le bus 1075 poursuit son circuit jusqu'à l'école de Villard-Léger.
- *Aujourd'hui les problèmes engendrés par la création de ce RPI semblent être résolus, les efforts de réorganisation des équipes enseignantes, des transports, du service périscolaire mais aussi des parents permettent aujourd'hui aux enfants de bénéficier d'une scolarité sereine.*

Et bientôt.....



Le nouveau restaurant scolaire sera mis en fonctionnement au **retour des vacances de Pâques**. Il bénéficiera d'une cuisine moderne et fonctionnelle et de trois salles de restauration modulables dans lesquelles les problèmes d'acoustiques ont été pris en compte.

De plus, les locaux administratifs du SIEGC actuels ne pouvant plus satisfaire aux normes d'accessibilité, les bureaux ont été prévus à l'étage.